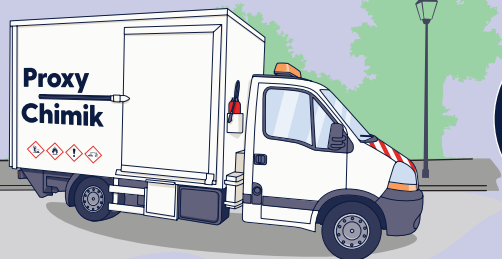


Proxy Chimik

2026



0800/981.81

www.bruxelles-proprete.be

www.netbrussel.be

propreté
net.brussels

Nous récoltons vos petits
déchets chimiques ménagers
près de chez vous !

We halen uw huishoudelijk
klein chemisch afval bij u
in de buurt op!

Mieux vous trie, plus nous recyclons

Hoe beter jullie sorteren, hoe meer wij recycleren



Dans cette brochure, nous vous guidons pas à pas pour **manipuler en toute sécurité** les petits déchets chimiques du quotidien tout en vous aidant à les **trier correctement**. Nos équipes de chimistes se déplacent près de chez vous et récoltent un **grand éventail de déchets**. Ils seront ravis de vous accueillir et de répondre à vos questions.

Pour que chacun·e se sente bien accueilli·e, nous vous invitons à faire preuve de courtoisie lors de votre visite. En cas d'insultes ou de menaces (verbales ou physiques), Bruxelles-Propreté se réserve le droit de refuser vos déchets et d'engager des poursuites.

In deze brochure verneemt u stap voor stap **hoe veilig om te gaan** met huishoudelijk klein chemisch afval en helpen we u om het **correct te sorteren**. Onze teams van chemici komen naar u toe om en zamelen een **breed scala aan afvalstoffen** in. Ze ontvangen u graag en beantwoorden uw vragen.

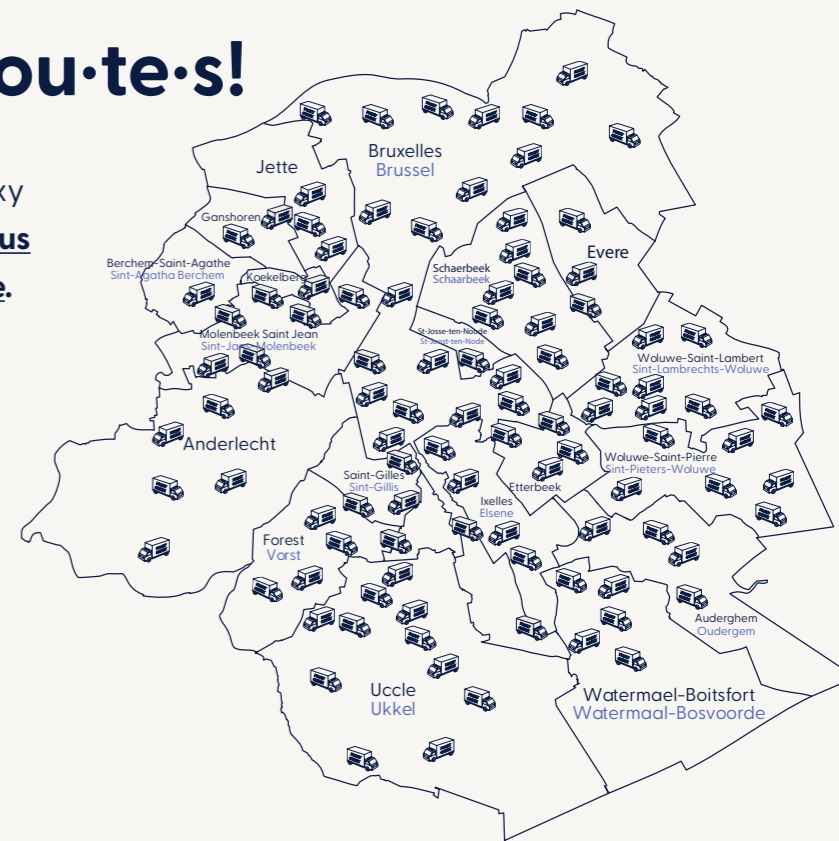
Om iedereen zich welkom te laten voelen, vragen we u beleefd te zijn tijdens uw bezoek. Bij beledigingen of bedreigingen (verbaal of fysiek) behoudt Net Brussel zich het recht voor om uw afval te weigeren en gerechtelijke stappen te ondernemen.

Proche de vous et accessible à tou·te·s!

Que vous soyez chez vous, au travail ou en chemin, il y a toujours un camion Proxy Chimik proche de vous. **Vous pouvez vous rendre à n'importe quel point de collecte.** Ceux-ci sont repris en page 19.

In uw buurt en voor iedereen toegankelijk!

Zowel thuis, op het werk als onderweg, er is altijd een Proxy Chimik-voertuig in de buurt. **U kunt naar elk inzamelpunt gaan.** U vindt ze op pagina 19.



Attention ! Opgelet!



1 Les emballages de déchets chimiques **ménagers** qui contiennent **des restes de produit** et sur lesquels est apposé au moins un des pictogrammes repris ci-dessous, vont au Proxy Chimik.



Verpakkingen van **huishoudelijk** chemisch afval met **productresten** en met minstens één van volgende pictogrammen op het etiket, gaan naar de Proxy Chimik.

Nouveaux pictogrammes

Nieuwe pictogrammen



Corrosif
Corrosief



Irritant / nocif
Irriterend /
Schadelijk



Dangereux pour
l'environnement
Milieuschadelijk



Inflammable
Ontvlambaar



Dangereux
à long terme
Lange termijn
gevaarlijk



Toxique
Giftig

Anciens pictogrammes

Oude pictogrammen



Corrosif
Corrosief



Irritant / nocif
Irriterend /
Schadelijk



Dangereux pour
l'environnement
Milieuschadelijk



Inflammable
Ontvlambaar



Toxique
Giftig

4

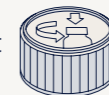
2



Les emballages PMC **vidés** vont dans le sac ou conteneur bleu à l'**exception des emballages suivants qui doivent aller au Proxy Chimik** :

Geledigde PMD-verpakkingen gaan in de blauwe zak of blauwe container, **met uitzondering van de volgende verpakkingen die naar de Proxy Chimik moeten**:

- emballages avec bouchon de sécurité enfant
verpakkingen met kindveilige dop
- emballages avec au moins un des pictogrammes suivants :
verpakkingen met minstens één van onderstaande pictogrammen:



- emballages d'insecticide, de pesticide, d'herbicide, d'anti-mousse, de raticide...
verpakkingen van insecticide, pesticide, onkruidverdelger, mosbestrijder, rattenvergif, ...
- emballages d'huile de moteur et lubrifiant, de colle, de peinture, de laque, de vernis et tubes de silicone
verpakkingen van motorolie en smeermiddel, lijm, verf, lak, vernis en siliconenkits



PMC signifie :

- emballages en **P**lastique
- emballages **M**étalliques
- **C**artons à boissons

PMD betekent:

- **P**lastic verpakkingen
- **M**etalen verpakkingen
- **D**rankkartons

! Les déchets provenant d'une activité professionnelle ne sont pas acceptés.
→ Consultez la page 26 pour savoir comment vous en séparer.

! Afval afkomstig van een professionele activiteit wordt niet aanvaard.
→ Op pagina 26 leest u waar u wel met dit afval naartoe kan.

5



Les déchets chimiques sont à manipuler avec précaution.
Voorzichtigheid is geboden met chemisch afval.

Voici quelques **règles à respecter** avant de vous rendre au Proxy Chimik :

Enkele **regels** als u naar een Proxy Chimik gaat:

**1**

Présentation

Apportez les matières liquides et solides séparées les unes des autres, dans leur emballage d'origine bien fermé (pas en vrac dans un sac plastique). Passez régulièrement au **Proxy Chimik**. Le volume (contenant) maximum accepté est de 50 L par passage et par jour, 30 L pour les produits couvrants (voir liste page 12), 10 L d'huile et graisse de friture et 6 L pour les autres produits chimiques. **Toute quantité supérieure à 50 L (volume des contenants) sera refusée** pour permettre aux autres citoyens de bénéficier aussi de ce service de proximité.

Hoe aanbieden?

Breng uw vloeibare en vaste stoffen gescheiden, in hun oorspronkelijke verpakking (goed gesloten) naar de Proxy Chimik (niet onverpakt in een plastic zak). Ga regelmatig naar de **Proxy Chimik**. Het maximaal toegelaten volume (recipiënt) is 50 L per bezoek en per dag, 30 L voor de dekkende producten (zie lijst op pagina 12), 10 L voor keukenolie en frituurvet en 6 L voor de andere chemische producten. Grotere hoeveelheden dan 50 L (volume van de recipiënten) zullen worden geweigerd opdat de andere burgers ook van deze nabijheidsdienst gebruik kunnen maken.

6**2**

Conditionnement des huiles et graisses de friture et des huiles de vidange à usage ménager :

- **Huiles de friture et de fondue** : laissez-les refroidir entièrement avant de les déverser dans une bouteille (de préférence en plastique) à l'aide d'un entonnoir. Fermez la bouteille avec son bouchon d'origine.
- **Graisse de friture** : laissez-la refroidir sous 40° et versez-la ensuite dans une bouteille (de préférence en plastique) à l'aide d'un entonnoir ou dans une boîte métallique avec couvercle.
- **Huile de vidange** : conservez l'emballage d'origine de l'huile neuve pour y verser l'huile usagée ou versez-la dans un autre récipient en plastique propre.

Verpakking van frituurolie, -vet en motorolie van een huishouden:

- **Frituur- en fondueolie**: laat volledig afkoelen en giet met behulp van een trechter in een (bij voorkeur plastic) fles. Sluit de fles af met de oorspronkelijke dop.
- **Frituurvet**: laat afkoelen tot minder dan 40° en giet met behulp van een trechter in een (bij voorkeur plastic) fles of metalen doos met deksel.
- **Motorolie**: giet na gebruik in de originele verpakking of in een andere propere plastic recipiënt.

7

3

Identification

Écrivez le nom du produit sur l'emballage. Un déchet chimique identifié est un déchet chimique qui sera traité selon la filière adéquate. Vous ne vous rappelez plus le nom du produit ? Parlez-en à nos chimistes au **Proxy Chimik**. Dites-leur à quoi le produit a servi. Ils tenteront alors de le reconnaître et de lui trouver la filière de recyclage et/ou d'élimination appropriée.



Sont refusés aux Proxy Chimik : Worden geweigerd bij de Proxy Chimik:

amiante - asbest (Eternit)	<ul style="list-style-type: none"> • Pour l'élimination de ces déchets, contactez Bruxelles-Environnement au 02/775.75.75. • Bel naar Leefmilieu Brussel op 02/775.75.75 om dit afval te verwijderen.
fûts et bidons de plus de 15 L - vaten en bidons van meer dan 15 L	
matières explosives (restes de feux d'artifice) - explosieve stoffen (restanten van vuurwerk)	
produits infectieux (déchets cliniques) - besmettelijke stoffen (klinisch afval)	
produits de laboratoire - labo-producten	
produits radioactifs - radioactieve producten	<ul style="list-style-type: none"> • www.febupro.be • www.mabouteillegaz.be - www.mijngasfles.be • https://environnement.brussels - https://leefmilieu.brussels
roofing (Derbigum)	
cartouches de gaz - gaspatronen (Campingaz)	<ul style="list-style-type: none"> • sac ou conteneur bleu • blauwe zak of blauwe container
bouteilles et bonbonnes de gaz (dont hélium) - gasflessen (waaronder helium)	
bidons vides de produits de nettoyage non toxiques, par ex. l'eau de Javel lege bidons van niet-giftige onderhoudsproducten, bv. bleekwater	<ul style="list-style-type: none"> • Recypark
plâtre, ciment, verre plat, objets en céramique et teflon gips, cement, vlak glas, keramische voorwerpen en teflon	
détecteurs d'incendie - rookmelders	<ul style="list-style-type: none"> • Recypark • bien emballés dans le sac blanc ou le conteneur gris (dans un sac-poubelle) • goed verpakt in de witte zak of in de grijze container (in een vuilniszak) • Recypark
objets coupants (verre, assiette, ciseaux, cutters...) scherpe voorwerpen (glas, bord, scharen, cutters...)	
bouchons en plastique (bouteilles d'eau et autres) plastic stoppen (waterflessen en andere)	<ul style="list-style-type: none"> • sac bleu ou conteneur bleu • blauwe zak of blauwe container
médicaments - geneesmiddelen	
	<ul style="list-style-type: none"> • pharmacie • apotheek

Les Proxy Chimik accueillent les déchets suivants, dans leur emballage d'origine, fermé et identifié.*

*dans la quantité correspondant à l'activité normale d'un ménage. (voir p. 6)

Pour les conditionnements **vides** de produits chimiques ménagers, veuillez vous référer à la p. 5.



Que deviennent vos déchets ?

Les petits déchets chimiques ménagers sont repris par des sociétés agréées afin de les traiter de manière sécurisée, tout en maximisant la récupération de matériaux et d'énergie. Selon leurs caractéristiques, les déchets chimiques peuvent être recyclés, utilisés comme source d'énergie en tant que combustible de substitution ou incinérés dans des installations spécifiques avec récupération d'énergie. Les emballages ayant contenu ces déchets sont neutralisés et purifiés afin d'être recyclés (plastique, métaux).

De Proxy Chimik aanvaarden volgende afvalstoffen, in hun oorspronkelijke verpakking, goed gesloten en geïdentificeerd.*

*in hoeveelheden die overeenstemmen met de normale activiteit van een huishouden. (zie p. 6)

Voor de **lege** verpakkingen van huishoudelijk chemisch afval, zie p. 5.



Wat gebeurt er met uw afval?

Klein huishoudelijk chemisch afval wordt door erkende bedrijven teruggenomen voor een veilige verwerking, waarbij materialen en energie maximaal worden teruggewonnen. Afhankelijk van de eigenschappen kan chemisch afval worden gerecycleerd, gebruikt als energiebron als alternatieve brandstof of verbrand in specifieke installaties met energierugwinning. De lege verpakkingen van dit afval, worden geneutraliseerd en gezuiverd voor recyclage (plastic, metalen).

10

Produits d'entretien et de nettoyage Onderhouds- en schoonmaakproducten

Max. 6 L
(volume total des contenants)
(totaalvolume van de recipiënten)
par passage / jour
per bezoek / dag

- ammoniacque
- antirouille
- cirages
- décapants
- détachants
- détartrants
- détergents
- méthanol
- nettoie-fours
- soude caustique
- white spirit
- afbijtmiddelen
- ammoniak
- antiroestmiddelen
- bijtende soda
- boenwas
- détergents
- méthanol
- ontkalkers
- ontvlekkers
- ovenreinigers
- white spirit



Huiles et graisses végétales et animales Plantaardige en dierlijke oliën en vetten

Max. 10 L
(volume total des contenants)
(totaalvolume van de recipiënten)
par passage / jour
per bezoek / dag



Valorfrit



Les emballages PMC **vidés** vont dans votre **sac bleu** ou **conteneur bleu**. (voir exceptions p.5)



Geledigde PMD-verpakkingen gaan in uw **blauwe zak** of **blauwe container**. (zie uitzonderingen p.5)

11

Produits couvrants Dekkende producten

- colles
- peintures
- résines
- vernis, diluants et dissolvants

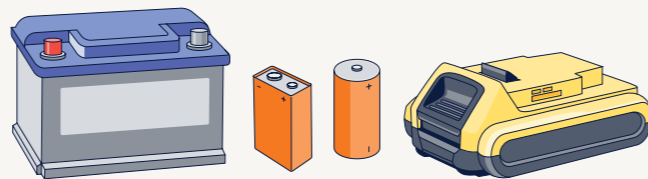
! **Max. 30 L** (volume total des contenants)
(totaalvolume van de recipiënten)
par passage / jour
per bezoek / dag

- harsen
- lijmen
- vernis, oplosmiddelen, verdunningsmiddelen
- verven



Piles et batteries Batterijen en andere

- accumulateurs
- batteries
- batteries de voiture
- piles
- accu's
- autobatterijen
- batterijen
- knoopbatterijen



! **Apportez vos piles dans un petit sac**
(pas en vrac).
Breng uw batterijen mee in een zakje
(niet los).



Aérosols Spuitsbussen

- aérosols pleins
- volle spuitbussen



Les aérosols vidés vont dans votre **sac bleu** ou **conteneur bleu** (à l'exception des colles, peintures et vernis - voir p. 5)



Geledigde spuitbussen gaan in uw **blauwe zak** of **blauwe container** (uitgezonderd lijmen, verven en vernis - zie p. 5)

Produits de jardinage Tuinproducten

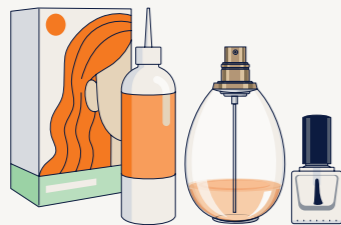
- engrais chimiques
- insecticides
- pesticides
- chemische meststoffen
- insecticiden
- pesticiden

! **À présenter dans des contenants hermétiques.**
Aan te bieden in luchtdichte recipiënten.



Produits cosmétiques Cosmeticaproducten

- parfums
- produits colorants
- vernis
- kleurmiddelen
- nagellak
- parfums



Les produits de maquillage et crèmes pour la peau ne sont pas des produits chimiques. Ils vont dans votre **sac blanc** ou **conteneur gris** (dans un sac-poubelle).



Schminkproducten, huidverzorgingsproducten zijn geen chemische producten en gaan in uw **witte zak** of in de **grijze container** (in een vuilniszak).



Ampoules Lampen

- ampoules économiques
- ampoules LED
- tubes fluorescents (néons)
- ampoules à incandescence et halogènes
- spaarlampen
- LED-lampen
- tl-lampen
- gloei- en halogeenlampen



**Apportez-les dans un sac.
Breng ze mee in een zak.**



Produits pour voiture Autoproducten

- antigel
- huile de vidange
- produits d'entretien pour voitures
- antivries
- motorolie
- onderhoudsproducten voor de auto

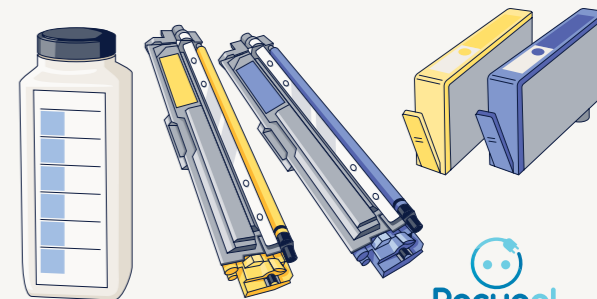
! **Max. 10 L** de produits acceptés
producten aanvaard



VALORLUB

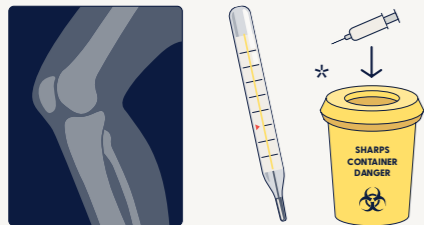
Produits d'impression Printproducten

- cartouches d'encre
- produits de photographie (révélateurs, fixateurs)
- produits pour photocopieurs
- inktpatronen
- fotoproducten (ontwikkelaars, fixeerstoffen)
- producten voor printers



Radiographies, seringues et thermomètres Röntgenfoto's, injectie- naalden, thermometers

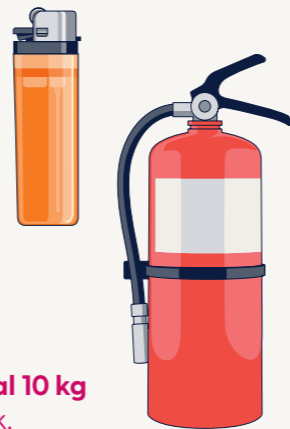
- radiographies
- **seringues (pour la sécurité de tous, merci d'utiliser les conteneurs* spéciaux disponibles auprès de votre pharmacien)**
- thermomètres au mercure



- röntgenfoto's
- **injectienaalden (voor de veiligheid van iedereen, gebruik de speciale containers* die beschikbaar zijn bij uw apotheker)**
- kwikthermometers

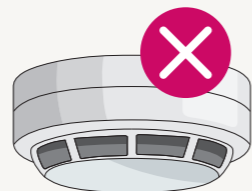
Extincteurs et briquets Brandblussers en aanstekers

- briquets
- extincteurs
- aanstekers
- brandblussers



Nous acceptons un **maximum de 10 kg d'extincteurs** par visite.

Wij aanvaarden **maximaal 10 kg brandblussers** per bezoek.



Les détecteurs d'incendie sont à apporter **au Recypark**.

Rookmelders moeten **naar de Recypark** worden gebracht.

Bouchons et petits rouleaux en liège Kurken en kleine kurkrollen

- vrais bouchons en liège
- echte kurken



Filtres à eau Waterfilters

Renseignez-vous auprès du fabricant : il propose peut-être un programme de recyclage.

Neem contact op met de fabrikant: misschien biedt hij een recyclageprogramma aan.



Petits appareils élect(on)iques Kleine elektr(on)ische apparaten

- appareils photo
- calculatrices
- chargeurs
- GSM
- lampes de poche
- radios-réveils
- fototoestellen
- GSM's
- opladers
- radiowekkers
- rekenmachines
- zaklampen



Les appareils de plus de 40 x 20 cm, les électroménagers et tv sont à apporter **au Recypark**.

Apparaten groter dan 40 x 20 cm, huishoudtoestellen en tv's moeten **naar de Recypark** worden gebracht.



Bon à savoir

Tips

- **Nos véhicules vous assurent un service de proximité à dates régulières** (à l'exception des jours fériés et des 2/01, 2/11, 15/11, 24/12, 26/12) **et à heure fixe.**
- **Onze voertuigen komen regelmatig** (niet op feestdagen en niet op 2/01, 2/11, 15/11, 24/12, 26/12) **bij u in de buurt langs op een vast tijdstip.**
- Vous trouverez ci-contre les adresses et les heures pour les collectes dans votre quartier. Les adresses y sont reprises par commune. **Si vous habitez à la limite de deux communes, jetez aussi un coup d'œil sur la liste d'adresses de la commune limitrophe.**
- U vindt hierna de adressen en tijdstippen van de ophalingen in uw wijk. De adressen zijn er per gemeente opgenomen. **Woont u aan de grens van twee gemeenten, kijk dan zeker ook naar de adressenlijst van de andere gemeente.**
- **Nos véhicules restent 45 min. sur place.** Le trafic étant parfois dense, notre camion peut avoir du retard. Des travaux ou autres obstacles peuvent empêcher le stationnement de notre camion à l'adresse reprise dans cette brochure. Regardez autour de vous pour le trouver. Il se trouve dans un périmètre de maximum 100 mètres. Si vous ne le trouvez pas, appelez le **0800/981.81.**
- **Onze voertuigen blijven 45 min. ter plaatse.** Door druk verkeer kan ons voertuig soms wat later zijn. Door werken of andere hindernissen kan het zijn dat ons voertuig niet kan parkeren op het adres opgenomen in deze brochure. Kijk even rond, het bevindt zich binnen een perimeter van maximaal 100 meter. Ziet u het toch niet, bel naar **0800/981.81.**

Calendrier 2026

Anderlecht

J F M A M J J A S O N D

av. Marius Renardlaan (côté étangs - kant vijvers)	16.00 - 16.45			3	5	7	2	4				
place du Conseil / Raadsplein	16.00 - 16.45		6			3	4	6				
av. Fr. Van Kalkenlaan / av. Dr. Zamenhoflaan	17.00 - 17.45		6			3	4	6				
pl. de la Roue (parvis de l'église) / Radplein (kerkplein)	17.00 - 17.45			3	5	7	2	4				
bd. Théo Lambertlaan / parc Lemairepark	16.00 - 16.45	16	20	15	17	19	21					
bd. Prince de Liège / entrée parc de Scheutveld - Prins van Luiklaan / ingang Scheutveldpark	17.00 - 17.45	16	20	15	17	19	21					
bd. J. Bracopslaan / bd. Sylvain Dupuislaan	16.00 - 16.45	19	16	18	20	21	16					
pl. de la Vaillance / Dapperheidsplein (rue d'Aumalestraat)	17.00 - 17.45	19	16	18	20	21	16					

Auderghem / Oudergem

pl. Duchêneplein / av. des Héros - Heldenlaan	16.00 - 16.45	6	3	3	7	5	2	7	4	1	6	3	1
ch. de Tervueren - Tervuursesteenweg / av. R. Hainautlaan (église - kerk)	17.00 - 17.45	6		3		5		7		1		3	
rond-point du Souverain - Vorstrondpunt	17.00 - 17.45		3		7		2		4		6		1
av. Gabriel E. Lebonlaan / Drève de Nivelles - Nijvelsedreef	18.00 - 18.45	6	3	3	7	5	2	7	4	1	6	3	1

Berchem-Sainte-Agathe / Sint-Agatha-Berchem

rue du Grand-Pré - Weilandstraat / av. des Myrtes - Mirtenlaan	16.00 - 16.45	22		26		28		23		24		26	
rue de Grand-Halleuxstraat / rue des Soldats - Soldatenstraat	17.00 - 17.45	22		26		28		23		24		26	
av. M. de Hongrie - M. van Hongarijelaan / pl. M. d'Autriche - M. van Oostenrijkplein	18.00 - 18.45	22		26		28		23		24		26	

Bruxelles-Laeken / Brussel-Laken

J F M A M J J A S O N D

av. de Versailleslaan (proximité av. des Pagodes - nabij de Pagodenlaan)	18.00 - 18.45		2				1		3		5		7
av. Gén. de Ceunincklaan / av. des Citronniers - Citroenbomenlaan	18.00 - 18.45	12	9	9	13	11	8	13	10	14	12	9	14
pl. Bockstaelplein	15.00 - 15.45	10	14	14	11	9	13	11	8	12	10	14	12

Bruxelles NOH & Haeren / Brussel NOH & Haren

rue Ste-Élisabeth - St.-Elisabethstraat (parvis de l'église - voorplein kerk)	18.00 - 18.45	13	10	10	14	12	9	14	11	8	13	10	8
rue du Craetveld - Kraatveldstraat / rue Bruynstraat	16.00 - 16.45		2				1		3		5		7
av. de la Croix de guerre - Oorlogskruisenlaan (côté - kant Delhaize)	16.00 - 16.45	5		2		4		6		7			
pl. Peter Benoitplein	17.00 - 17.45	5	2	2		4	1	6	3	7	5		7
rue de Beyseghem - Beizegemstraat / Donderberg	18.00 - 18.45	5		2		4		6		7			

Bruxelles-Ville / Brussel-Stad

av. de l'Héliport - Helihavenlaan / bd. Simon Bolivarlaan	16.00 - 16.45	17		21		16		18		19		21	
pl. Nouv. Marché-aux-Grains - Nieuwe Graanmarkt (parking)	14.00 - 14.45		21		18		20				17		19
pl. Rouppeplein	15.00 - 15.45		21		18		20				17		19
pl. du Congrès - Congresplein / rue Royale - Koningsstraat	15.00 - 15.45	17		21		16		18		19		21	
pl. Poelaertplein	14.00 - 14.45	17		21		16		18		19		21	
sq. Ambiorixsquare / av. de la Brabançonnellaan	18.00 - 18.45	27	24	24	28	26	23	28	25	22	27	24	22

Etterbeek

J F M A M J J A S O N D

av. de Tervueren - Tervurenlaan / av. de l'Yserlaan (métro - metro Merode)	15.00 - 15.45	3	7	7	4	2	6	4	1	5	3	7	5
pont Fernand Demanybrug (métro - metro Thieffry / Brico)	14.00 - 14.45	3	7	7	4	2	6	4	1	5	3	7	5
pl. du Roi Vainqueur - Koning Overwinnaarplein	16.00 - 16.45	21		18		20		15		16		18	
pl. Saint-Antoine - Sint-Antoonplein	16.00 - 16.45		18		15		17		19		21		16
av. des Volontaires - Vrijwilligerslaan (métro - metro Pétilion)	17.00 - 17.45	21	18	18	15	20	17	15	19	16	21	18	16
pl. Jourdanplein	17.00 - 17.45		26		23		25		27		22		24

Evere

sq. S. Hoedemaekerssquare (parc maison communale - park gemeentehuis)	17.00 - 17.45	13		10		12		14		8		10	
rue Dekoster (parking arrêt de tram Fonson) - Dekosterstraat (parking tramhalte Fonson)	17.00 - 17.45		10		14		9		11		13		8

Forest / Vorst

pl. Saint-Denis - Sint-Denijsplein	18.00 - 18.45			6	3		5	3	7	4	2	6	4
pl. Rochefortplein / av. Reine M.-Henriette - Rochefortplein / Koningin M.-Hendrikalaan	18.00 - 18.45	16		20		15		17		18		20	
av. Victor Rousseaulaan / rue de Bourgogne - Boergondiëstraat	18.00 - 18.45		20		17		19		21		16		18
pl. de l'Altitude Cent - Hoogte Honderdplein	17.00 - 17.45	23	27	27	24	22	26	24	28	25	23	27	

Ganshoren

J F M A M J J A S O N D

parvis de la Basilique - Basiliëkvoorplein (côté av. des Gloires Nationales - kant Landsroemlaan)	16.00 - 16.45	12		9		11		13		14		9
sq. du Centenaire - Eeuwfeestsquare / av. de Jette - Jetselaan	16.00 - 16.45		9		13		8		10		12	14
pl. M. d'Autriche - M. van Oostenrijkplein / av. M. de Hongrie - M. van Hongarijelaan	18.00 - 18.45	22		26		28		23		24		26

Ixelles / Elsene

av. Gén. Dossin de St-Georgeslaan (parvis église - voorplein kerk)	18.00 - 18.45			5		7		2		3		5
av. de la Forêt - Woudlaan / av. du Vénézuela - Venezuelalaan	18.00 - 18.45		5		2		4		6		1	3
pl. de la Petite Suisse - Klein Zwitserlandplein	16.00 - 16.45	15		19		21		16		17		19
ch. de Boondaël - Boondaalsesteenweg / av. des Saisons - Jaargetijdenlaan	16.00 - 16.45		19		16		18		20		15	17
pl. Georges Brugmannplein	17.00 - 17.45	15		19		21		16		17		19
sq. de la Croix-Rouge - Rode-Kruissquare / rue du Levant - Levantstraat	17.00 - 17.45		19		16		18		20		15	17
pl. Flageyplein	18.00 - 18.45	15	19	19	16	21	18	16	20	17	15	19
rue Juliette Wytmanstraat / rue Jean Paquotstraat	16.00 - 16.45		26		23		25		27		22	24
pl. Fernand Cocaplein	18.00 - 18.45		26		23		25		27		22	24

Jette

pl. Cardinal Mercier - Kardinaal Mercierplein	17.00 - 17.45	12	9	9	13	11	8	13	10	14	12	9	14
av. Henri Liebrechtlaan (côté rue - kant J.B Moyensstraat)	14.00 - 14.45	10		14		9		11		12		14	
av. Charles Woestelaan (ND de Lourdes - OLV van Lourdes)	16.00 - 16.45	10	14	14	11	9	13	11	8	12	10	14	12

Koekelberg

pl. de Bastogne - Bastenakenplein	16.00 - 16.45	26	23	23	27		22	27	24	28	26	23	28
av. de Jette - Jetselaan / av. des Gloires Nationales - Landsroemlaan	17.00 - 17.45	26	23	23	27		22	27	24	28	26	23	28

Molenbeek

J F M A M J J A S O N D

bd. du Jubilé - Jubelfeestlaan (côté - kant rue M. Zwaabstraat)	14.00 - 14.45		14		11		13		8		10	12
av. du Sippelberglaan (côté stadium - kant stadion)	18.00 - 18.45	19		16		18		20		21		16
ch. de Ninove - Ninoofsesteenweg (parking HUBO)	18.00 - 18.45	26		23				27		28		23
bd. L. Mettwielaan / rue Scheutboschstraat (parc - park)	18.00 - 18.45		23		27		22		24		26	28
bd. E. Machtenslaan / rue de Dilbeekstraat	18.00 - 18.45		16		20		15		17		19	21

Saint-Gilles / Sint-Gillis

rue Américaine - Amerikaansestraat (musée Horta museum)	18.00 - 18.45		27		24		26		28		23	
parvis de Saint-Gilles - Sint-Gillisvoorplein (côté église - kant kerk)	18.00 - 18.45	23		27		22		24		25		27
Maison communale - Gemeentehuis (cour - binnenplaats)	16.00 - 16.45	23	27	27	24	22	26	24	28	25	23	27

Saint-Josse / Sint-Joost

pl. Saint-Josse - Sint-Joostplein	16.00 - 16.45	20	17	17	21	19	16		18	15	20	17	15
pl. Queteletplein / av. Galilée - Galileelaan	16.00 - 16.45		21		18		20				17	19	

Schaerbeek / Schaarbeek

rue de Genèvestraat / rue Leducstraat	16.00 - 16.45	13		10		12		14		8		10	
av. G. Latinislaan (église Ste-Suzanne - Heilige Suzannakerk)	16.00 - 16.45		10		14		9		11		13	8	
av. U. Britsierlaan	16.00 - 16.45	3		7		2		4		5		7	
sq. François Rigasquare (côté église - kant kerk)	16.00 - 16.45		7		4		6		1		3	5	
pl. de la Patrie / Vaderlandplein	17.00 - 17.45	20		17		19				15		17	
pl. Daillyplein	17.00 - 17.45		17		21		16		18		20	15	
av. P. Deschanellaan / av. Louis Bertrandlaan	18.00 - 18.45	20		17		19				15		17	
pl. Colignonplein (parking)	18.00 - 18.45		17		21		16		18		20	15	
sq. Plaskysquare	17.00 - 17.45	27	24	24	28	26	23	28	25	22	27	24	22

Uccle / Ukkel

J F M A M J J A S O N D

ch. de Waterlooosesteenweg (devant - voor Delhaize Fort-Jaco)	16.00 - 16.45			5		7		2		3		5	
pl. de la Sainte-Alliance - Heilig-Verbondplein	16.00 - 16.45		5		2		4		6		1	3	
pl. de St-Jobplein	17.00 - 17.45		5	5	2	7	4	2	6	3	1	5	3
gare de Calevoet - Kalevoetstation (rue Engelandstraat)	16.00 - 16.45	9		13		8		10		11		13	
Parvis St-Pierre - St.-Pietersvoorplein (pl. H. Goossensplein)	16.00 - 16.45		13		10		12		14		9	11	
sq. Ch. Lagrangesquare / av. Circulaire - Ringlaan	17.00 - 17.45	9		13		8		10		11		13	
av. De Frélaan (côté église St.-Marc - kant Sint-Marcuskerk)	17.00 - 17.45		13		10		12		14		9	11	
pl. J. Vander Elstplein	17.00 - 17.45	16	20	20	17	15	19	17	21	18	16	20	18
Parvis Chantecler - Canteclaervoorplein	16.00 - 16.45	16	20	20	17	15	19	17	21	18	16	20	18
av. Bourgmestre - Burgemester J. Herinckxlaan (parc Brugmannpark)	18.00 - 18.45		13		10		12		14		9	11	
rond-Point Churchill rondpunt / av. L. Erreralaan	18.00 - 18.45	9		13		8		10		11		13	

Watermael-Boitsfort / Watermaal-Bosvoorde

av. de la Sauvagine - Waterwildlaan (côté - kant pl. Keymplein)	16.00 - 16.45	8	12	12	9		11	9	13	10	8	12	10
sq. de l'Arbalète - Kruisboogsquare	17.00 - 17.45	8		12				9		10		12	
sq. des Archiducs / Aartshertogensquare	17.00 - 17.45		12		9		11		13		8		10
Maison communale - Gemeentehuis (pl. A. Gilsonplein)	18.00 - 18.45	8		12				9		10		12	
Berensheide/ av. L. Vander Swaelmenlaan (Les Trois Tilleuls - Drie Linden)	18.00 - 18.45		12		9		11		13		8		10

Woluwe-Saint-Lambert / Sint-Lambrechts-Woluwe

J F M A M J J A S O N D

pl. St-Lambert - St.-Lambertusplein	17.00 - 17.45	7	4	4	1	6	3	1	5	2	7	4	2
Maison communale - Gemeentehuis (métro - metro Tomberg)	18.00 - 18.45	7	4	4	1	6	3	1	5	2	7	4	2
sq. Meudonsquare / av. du Roi Chevalier - Ridder Koninglaan	16.00 - 16.45	27	24	24	28	26	23	28	25	22	27	24	22
Parvis St-Henri - St.-Hendriksvoorplein	16.00 - 16.45	28	25	25	22	27	24	22	26	23	28	25	23
pl. Verheyleweghenplein	17.00 - 17.45	28	25	25	22	27	24	22	26	23	28	25	23
rue Th. De Cuyperstraat (côté - kant Delhaize)	18.00 - 18.45		25		22		24		26		28		23
clos du Dauphin - Dolfijngaarde / av. Des Constellations - Sterrebeeldenlaan	18.00 - 18.45	28		25		27		22		23		25	

Woluwe-Saint-Pierre / Sint-Pieters-Woluwe

pl. Dumonplein (côté rue de l'Eglise - kant Kerkstraat)	16.00 - 16.45	7		4		6		1		2		4	
av. de la Perspective - Perspectiefaan (côté - kant av. P. Vander Biestlaan)	16.00 - 16.45		4		1		3		5		7	2	
Parvis Ste-Alix - St. Aleidisvoorplein	16.00 - 16.45	14	11	11	8	13	10	8	12	9	14	9	
av. du Hockeylaan (Parvis église St-Paul - Voorplein St.-Pauluskerk)	17.00 - 17.45	14		11		13		8		9			
rue au Bois - Bosstraat / av. Prince Baudouin - Prins Boudewijnlaan	17.00 - 17.45		11		8		10		12		14	9	
Maison communale - Gemeentehuis (av. Ch. Thielemanslaan)	18.00 - 18.45	14	11	11	8	13	10	8	12	9	14	9	
av. des Franciscains - Franciskanenlaan (parvis de l'église- kerk voorplein)	18.00 - 18.45	21	18	18	15	20	17	15	19	16	21	18	16

**Pour les déchets chimiques professionnels ou en grandes quantités,
Voor professioneel chemisch afval en grote hoeveelheden,**

contactez / contacteer

**Bruxelles-Propreté PRO
Net Brussel PRO**

au / op **0800/988.77**

ou par / of per E-mail : **pro@arp-gan.be**

Vous pouvez également consulter / U kunt ook surfen naar

**www.bruxelles-proprete.be
www.netbrussel.be**

pour plus d'informations / voor meer informatie.

BRUXELLES-PROPRETÉ
NET BRUSSEL

pro.brussels 

**En plus des Proxy Chimik, trois solutions s'offrent à vous :
Naast de Proxy Chimik, hebt u nog drie mogelijkheden:**

Les Recypark **De Recypark**

Trouvez le Recypark le plus proche de chez vous sur **www.bruxelles-proprete.be/fr/recypark**

Vind uw dichtstbijzijnde Recypark op **www.netbrussel.be/nl/recypark**

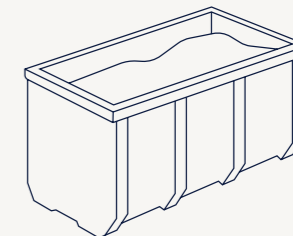
Recypark Mobile **Mobiel Recypark**

Retrouvez votre service de proximité sur **www.bruxelles-proprete.be/fr/recypark-mobile**

Vind deze dienstverlening bij u in de buurt op **www.netbrussel.be/nl/mobiel-recypark**

Les parcs à conteneurs communaux **De gemeentelijke containerparken**

Plus d'informations auprès de votre commune - Meer inlichtingen bij uw gemeente.



Merci pour votre geste
en faveur de l'environnement

Dank u voor uw gebaar
ten gunste van het milieu

Encore plus d'informations sur www.bruxelles-proprete.be ou au numéro gratuit **0800/981.81**
Nog meer informatie op www.netbrussel.be of via het gratis nummer **0800/981.81**



propreté
net.brussels 